

## KUNSTOPLEIDINGEN IN VOORMALIG SHELL-LABORATORIUM IN AMSTERDAM-NOORD

IN HET GROOT LAB, HET VOORMALIG SHELL-LABORATORIUM AAN DE OEVER VAN HET IJ IN AMSTERDAM-NOORD, ZIJN SINDS KORT TWEE KUNSTOPLEIDINGEN GEHUISVEST: DE BREITNER ACADEMIE EN DAS GRADUATE SCHOOL, BEIDE ONDERDEEL VAN DE AMSTERDAMSE HOGESCHOOL VOOR DE KUNSTEN. ARCHITECTENBUREAU FRITZ, MONK ARCHITECTEN EN ABT HEBBEN INTENSIEF SAMENGEWERKT OM HET GROOT LAB GESCHIKT TE MAKEN VOOR DEZE NIEUWE FUNCTIE. EEN NIEUWE OPBOUW MAAKTE HET MOGELIJK OM THEATERZALEN IN TE PASSEN. HET RESULTAAT? EEN STIJLVOLLE TRANSFORMATIE MET EEN NIEUW HART VOOR HET GEBOUW.

## EEN NIEUW HART IN HET GROOT LAB



OVERZICHTSFOTO NOORDELIJKE IJ-OEVER IN AMSTERDAM-NOORD MET GROOT LAB, TOREN OVERHOEKS EN FILMMUSEUM EYE.

In 1914 worden de noordelijke IJ-oeveren in Amsterdam het domein van Royal Dutch Shell. Bijna honderd jaar later stoot de oliemagnaat 20 van de 27 hectare van het terrein af. Gemeente Amsterdam, de nieuwe eigenaar, kan eindelijk haar gedroomde sprong naar de overkant van het IJ vormgeven. Alle oude gebouwen maken, na een grondige bodemsanering, plaats voor de herontwikkeling. Behalve Toren Overhoeks en het Groot lab: de enige architectonische sporen van het industriële verleden.

## IN TWEE FASES GEBOUWD

Het voormalige Groot lab is een statig object uit 1929, ontworpen door de bedrijfsarchitect van Shell, C.A. Abspoel. Het ontstond in twee fasen: in 1929 werd het eerste deel gebouwd, bestaande uit vier bouwlagen. In 1939 volgde het tweede deel, dat iets hoger is. Het gebouw toont zich, opgetrokken in baksteen met een betonnen hoofdconstructie, als een solide, robuust gebouw.

## QUICKSCAN

Het Groot lab kampt al enkele jaren met leegstand als ABT in 2012 wordt gevraagd om met een quickscan vast te stellen welke gebruiksmogelijkheden er zijn. ABT brengt de functionele en technische randvoorwaarden van het gebouw in kaart en analyseert welke nieuwe gebruiksfuncties (onderwijs-, kantoor-, hotel- of woonzorgfunctie) kansrijk zijn. Ook de financiële implicaties van de daarvoor noodzakelijke technische aanpassingen worden bepaald.

Met de uitkomst is de gemeente Amsterdam met marktpartijen gaan praten. Nu, vier jaar later, zijn de drie bouwvolumes van het Groot lab weer gevuld. Het A-lab in blok 2 is een broedplaats voor mediatechniek, blok 3 biedt plaats aan Hostel ClinkNOORD en in 2013 zijn MONK architecten, architectenbureau Fritz en ABT begonnen met de transformering van blok 1 tot onderwijslocatie voor de Amsterdamse School voor de Kunsten.



GROOT LAB NA DE TRANSFORMATIE. FOTOGRAFIE: PETER CUYPERS





LINKS: KELDER OUD, RECHTS: NIEUW. FOTOGRAFIE RECHTER FOTO: PETER CUYPERS.

**COMPACT EN KANSRIJK**

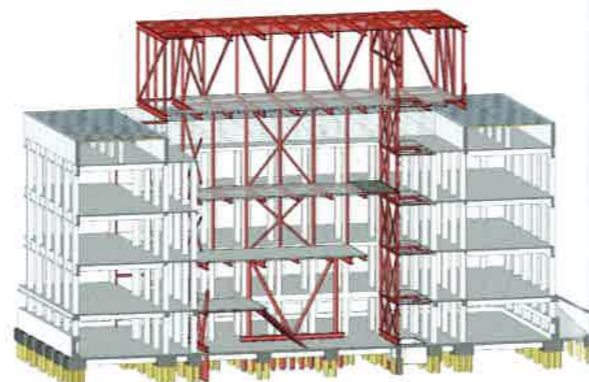
Het inpassen van theater- en danszalen in blok 1 was de grootste uitdaging bij het omvormen van het gebouw tot passende huisvesting voor de opleidingen Podiumkunsten en Beeldende Kunst. De zalen pasten simpelweg niet binnen de bestaande bebouwingschil, terwijl de bestaande constructie geen nieuwe opbouw kon dragen. Het ontwerpteam kantelde dit vraagstuk om tot een verrassend concept voor de transformatie. De gevraagde zalen en collectieve ruimtes zijn ondergebracht in een op zichzelf staand volume dat in het bestaande atrium is geplaatst en daar 6,5 meter bovenuit steekt. Dit concept loste diverse technische problemen op. De nieuwbouw creëert ruimte voor de theaterzalen. Omdat de nieuwbouw 'los' staat van de bestaande constructie, werd de inpassing van de zalen constructief en geotechnisch haalbaar. De nieuwbouw verzorgt zelf zijn stabiliteit en er zijn extra palen geheid om het nieuwbouwgewicht op te nemen. Daarbij waren er vanuit de bouw fysica grote voordelen en kon er gemakkelijker aan de hogere akoestische eisen voor theaterzalen

worden voldaan. Ook werd het mogelijk om de bestaande installaties te behouden, die van dermate goede kwaliteit waren dat ze na beperkte maar uitgekende toevoegingen zorgen voor een gebouw met een goed leerklimaat en een laag energiegebruik. Binnen de scherpe financiële kaders vormde dat een belangrijke bijdrage aan de haalbaarheid van het plan.

**COMPACTE STAALCONSTRUCTIE**

Voor de realisatie van de uitbreiding is constructief en geotechnisch zorgvuldig bestudeerd welke aanpak het hoogste rendement op zou leveren. De restcapaciteit van de bestaande houten paalfundering vormde daarbij een belangrijke beperking: er kon geen extra belasting worden afgedragen op de oudbouw. De opbouw moest gezien het vereiste oppervlak echter gedeeltelijk boven de oudbouw geprojecteerd worden. Deze uitgangspunten heeft het ontwerpteam vertaald in een compacte staalconstructie, zelfstandig gefundeerd en uitkragend wanneer hij boven het bestaande dak uitkomt. Hiermee kon er niet alleen compact worden gebouwd maar kwamen

LINKS: LUCHTFOTO GROOT LAB, (LINKS VOLUME MET OPBOUW), RECHTS: 3D IMPRESSIE INBOUW.



LINKS: OUDE SITUATIE GANG, RECHTS: GANG NA TRANSFORMATIE. FOTOGRAFIE RECHTER FOTO: PETER CUYPERS.

de nieuwe theaterzalen 'los' te staan van het bestaande gebouw. Tezamen met de toepassing van een doos-in-doo's principe geeft het de gebruikers ultieme vrijheid<sup>1)</sup>. De dans- en theaterzalen zijn volledig geluiddicht, waardoor studenten op het vlak van akoestiek geen enkele belemmering ondervinden. Gezien de fysieke raakvlakken tussen de verschillende functies in dit compacte gebouw is dat een mooie prestatie. Dit kon enkel bereikt worden door goede afstemming tussen de bouwkundige detaillering, constructies, installatie en bouw fysica.

**EEN NIEUW HART**

In dit nieuwe hart bevindt zich onder meer de kleine theaterzaal, evenals een leefkeuken en een grote ontmoetingsplek met theatrale trap, waar ook lezingen, filmvertoningen of voordrachten plaats kunnen vinden. Het nieuwe volume onderscheidt zich door een verfijnde detaillering dat in sterk contrast staat met het ruwe betonnen karakter van de oudbouw. Bestaande betonstructuren en de installaties zijn zichtbaar gemaakt. De ruwheid die zo zichtbaar wordt, biedt studenten de vrijheid om helemaal los te gaan zonder bang te hoeven zijn dat er schade ontstaat. Het nieuwe volume is daarentegen wat verfijnder. Dit is de plek waar voorstellingen en gasten worden ontvangen. Het heeft door een hoogwaardig afwerkingsniveau en materialisatie in hout een warm en ontvankelijk karakter. Het is het nieuwe en stijlvolle hart van de opleidingen.

**BOVEN HET DAK UITSTEKEND**

Het nieuwe element steekt 650 centimeter boven het gebouw uit. In het deel dat uitsteekt is de grote theaterzaal gesitueerd. Deze lijkt boven het bestaande gebouw te zweven. De IJ-gevel van deze zaal is geheel van glas. Dit biedt niet alleen een indrukwekkend uitzicht over het IJ, het geeft dansers eveneens het gevoel voor de hele stad Amsterdam op te treden, hoog in de lucht.

**SCHAKEL IN HET VERHAAL VAN DE STAD**

Architectenbureau Fritz, MONK Architecten en ingenieursbureau ABT laten het nieuwe Groot lab een eerlijk verhaal vertellen: het oude blijft zichtbaar, zonder opsmuk, en de nieuwbouw steekt herkenbaar af. De herbestemming van Groot lab, en van Toren Overhoeks, is daarnaast een belangrijke stap voor de ontwikkeling van Amsterdam-Noord. De geschiedenis laat zich aan deze gebouwen aflezen en als zodanig onderscheiden ze zich van de snelle en generieke stadsontwikkeling die hier plaatsvindt. Als geen ander bezitten zij de kracht om dit nieuw stuk stad te verankeren in het verhaal van Amsterdam.

**NOOT:** <sup>1)</sup> Bij een doos-in-doo's-principe wordt een ruimte in een ruimte gemaakt. Er worden twee scheidingswanden toegepast tussen de verschillende gebruiksruidtes, en hiermee kan een hoge geluidsisolatie bereikt worden.

**PROJECTGEGEVENS**  
**Opdrachtgever:** Amsterdamse Hogeschool voor de Kunsten  
**Architect:** architectenbureau Fritz en MONK Architecten  
**Installaties, Bouw fysica:** ABT  
**Constructie:** ABT

CONCEPTSCHETSEN INBOUW NIEUW VOLUME.

